



De grote zaal tijdens de opbouw voor Karin Bloemen, een van de inspeelvoorstellingen. | FOTO: © TON DEN ENGELSMAN |

Nieuwbouw De Kom

De Kom in Nieuwegein gaat half september officieel open. Thijs Gennissen ging tijdens de bouwfase op bezoek en sprak met de direct betrokkenen.

| DOOR: THIJS GENNISSSEN |

In april bezoek ik De Kom voor het eerst. Met de auto naar het centrum rijdend tref ik volop hijskranen en tal van bouwwerken in wording aan. Nieuwegein, een jonge gemeente nog, bouwt aan een nieuwe binnenstad. Een

grootschalig project waar in totaal 1,1 miljard euro mee gemoeid is voor wonen, winkels, kantoren, parkeergarages, een tramstation, een nieuw stadhuis en dus ook een nieuw theater en kunstencentrum. De parkeergarages van

theater en stadhuis worden op de toegangswegen goed aangegeven. Parkeren is geen probleem. Vanuit de garage loop ik om het complex heen. Even zoeken, even kijken. De parkeergarage valt op door de groene aankleding, met echte,

levende bamboeplanten in de gevel. Het theatercomplex zelf valt op door zijn glazen behuizing met print in het glas, waardoor dit niet meer honderd procent transparant is. Achter de reflecterende gevels bevindt zich een theater met twee zalen en op de vierde verdieping een centrum voor kunsteducatie met zestien studio's voor muziek, dans, toneel en beeldende kunst.

Mijn belangstelling gaat natuurlijk vooral uit naar het theatergedeelte. 'De nieuwe Kom is een theater op regionaal formaat. Je zult hier geen grote *Titanics* zien, maar er is wel plaats voor alle theaterdisciplines,' zegt Paul van Oort. Hij is al vanaf 2001 bij dit project betrokken, eerst als projectleider voor de ontwikkeling van de nieuwbouw en vanaf 2006 als gemeentelijk programmamanager nieuwbouw en lid van het bouwteam. 'We zijn gestart met een gezonde portie eigenwijsheid en weten wat theatermaken is. En we moesten natuurlijk een goede afweging maken op basis van het beschikbare budget.' Daarbij geholpen door een nuchtere visie op het bouwen van een theater. 'Het gebouw is een instrument, het gaat uiteindelijk om de kunstproductie.'

Grote zaal

In de foyers is hout toegepast op de wanden met zuilverlichting erin, wat een aangename, warme sfeer geeft. Ook de grote zaal is mooi met hout uitgevoerd. Om de capaciteit van 650 stoelen te halen is de zaal voorzien van een balkon. Mijn eerste indruk is dat dit vrij hoog is geplaatst maar hier spelen akoestische redenen een rol, begrijp ik van theatertechneer adviseur Huub Huikeshoven. Een bijzonderheid is het zaalplafond. Het gedeelte vanaf het toneel tot aan de zaalbrug kan verlaagd worden waardoor een gesloten zaalplafond ontstaat. De akoestiek kan hiermee aangepast worden aan de programmering. Het plafond bestaat hier uit drie beweegbare delen die in twee posities ►

Theater op parkeergarage

De oude Kom, in gebruik genomen als theater en kunstencentrum in 1985, had een theaterzaal met 400 zitplaatsen en zonder toneelkap. Het snel groeiende Nieuwegein had een betere accommodatie nodig. 'We waren uit ons jasje gegroeid. En wat ga je dan doen? Plannen maken,' zegt directeur Roel Rasker. Er zijn plannen geweest voor nieuwbouw op de oude locatie, plannen voor verbouwing en uitbreiding van de oude Kom. Het werd nieuwbouw in de binnenstad, meeliftend op het grootschalige project in het centrum van Nieuwegein. Op een relatief klein oppervlak moest daar zoveel mogelijk gebouwd worden en dat leverde een 'gestapeld' bouwwerk op bovenop de parkeergarage. Een flinke uitdaging voor architect Frits van Dongen (Architecten Cie) en voor de constructeur. 'Het is makkelijker op een weiland bouwen dan op een parkeergarage,' schijnt de architect gezegd te hebben. Tus-

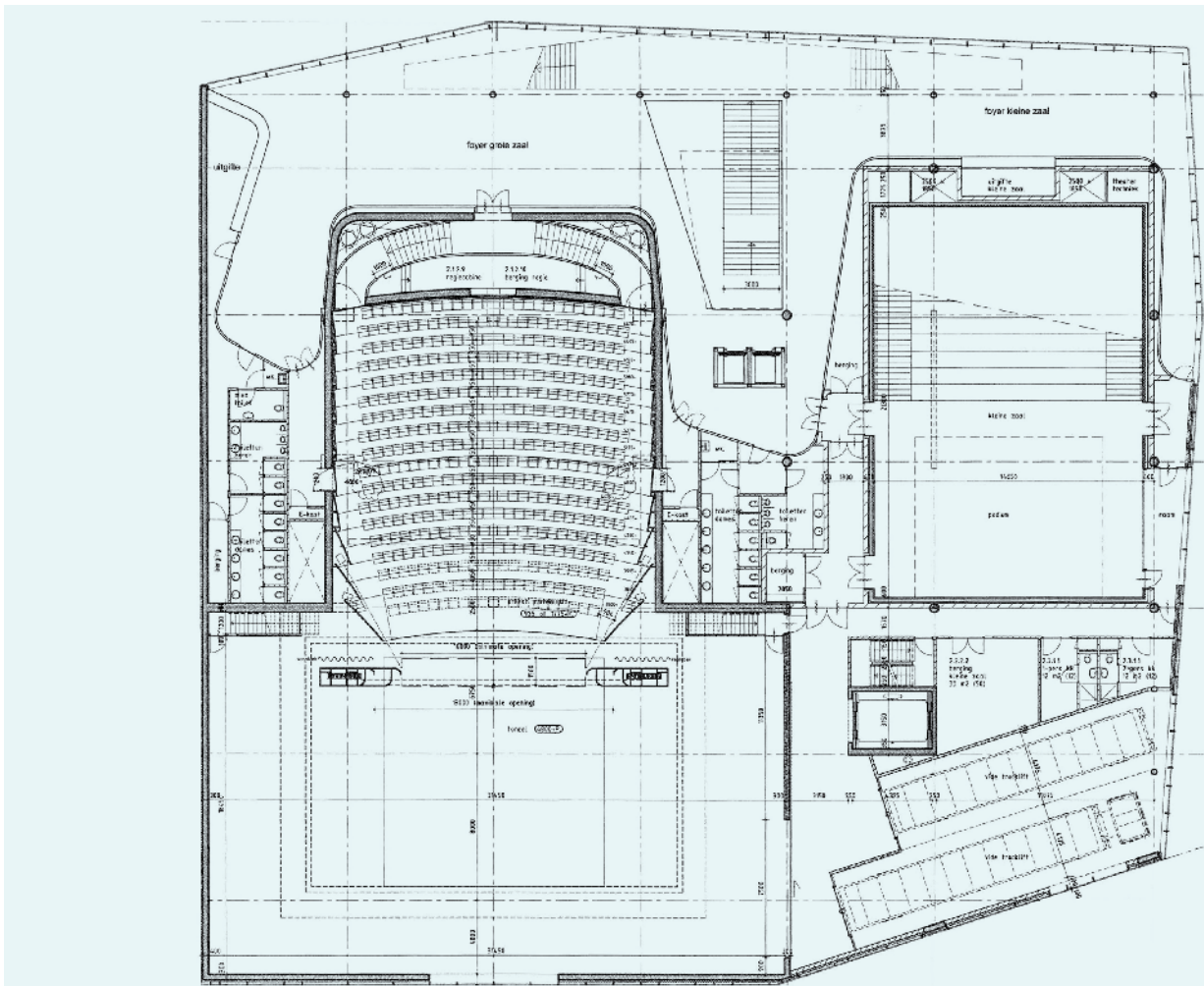
sen de eerste aanzet (2001) en de ingebruikname (2012) is ruim tien jaar verstreken - niet ongebruikelijk voor zo'n groot project. Het principebesluit viel in 2001, het definitieve plan lag er in 2005. Met een budget van 28 miljoen euro is de ontwikkeling in 2006 gestart. In 2009 ging de eerste spade de grond in, maar voor met het theatercomplex kon worden begonnen, moesten eerst de parkeergarages worden gebouwd.

Duurzame techniek

De Kom maakt gebruik van een warmtewisselaarsysteem, geplaatst onder het stadhuis. Verder is er een sedumdak (ook wel mosdak genoemd: met groen begroeid, isolerend en onderhoudsarm). Waar zinvol en mogelijk schakelt de verlichting in het gebouw automatisch aan en uit om energie te sparen. Een kleine maatregel is ook dat de motoren van de trekken zijn uitgerust met een voorziening om energie terug te winnen.



Het gestapelde gebouw heeft vier verdiepingen. Op de bovenste liggen de studio's van het kunstencentrum. Onder het plein ligt de parkeergarage. | FOTO: © TON VAN COOTEN |



De grote en kleine zaal liggen parallel aan elkaar, rechtsonder het loading dock met de vrachtwagenliften. | TEKENING: ARCHITECTEN CIE |

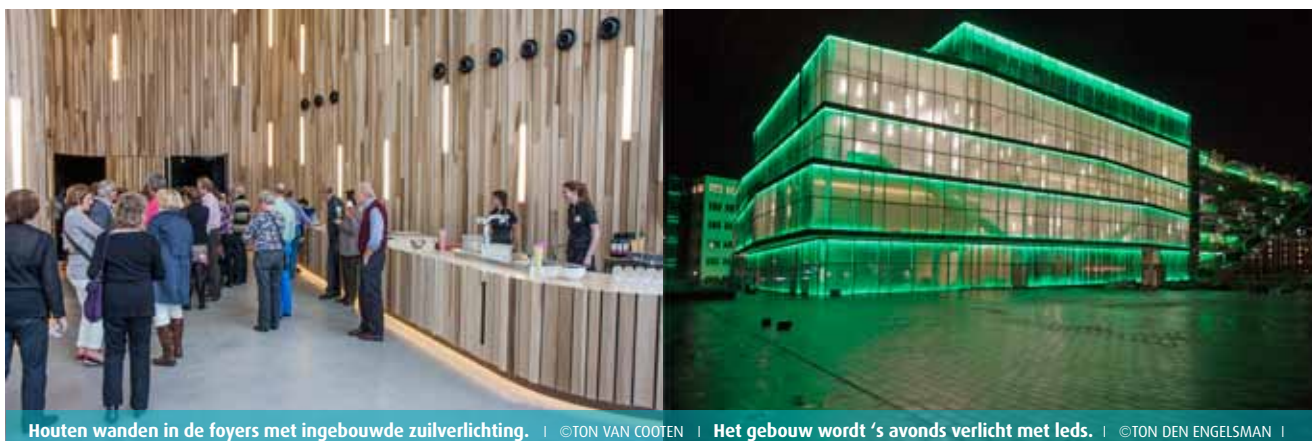
instelbaar zijn. De besturing loopt via de trekkenwandcomputer. De lichtbruggen in de zaal zijn bij deze instellingen beperkt of niet inzetbaar. 'In de praktijk zal moeten blijken hoe vaak we dat gaan gebruiken,' zegt hoofd techniek Henk Daanen. De orkestbak is voorzien van een slim ombouwstelsel: de panelen die zaal en orkestbak scheiden worden automatisch mee naar boven genomen en vergrendeld. Op mijn kijkdag kon het niet gedemonstreerd worden, maar Henk verzekert me dat het 'technicusvriendelijk' is en veiligheid brengt. In de grote zaal is verder gekozen voor een conventionele portaalzone en conventionele schijnwerpers: geen liften in de manteau's, geen led-schijnwerpers. Even is nog aan led-horizonverlichting gedacht, maar de dimmers en armaturen stonden al in het bestek. Het is een bekend fenomeen: het Programma van Eisen is lang geleden samengesteld,

de budgetten liggen vast, voor nieuwe (en vaak duurdere) technieken is geen ruimte meer. Henk: 'Voor sommige investeringen zou ik liever zelf het te besteden budget beschikbaar hebben gehad, om gedurende het proces eigen keuzes te maken.' Nieuw is wel de volledig digitale AV-omgeving. In het hele gebouw is een digitale infrastructuur aangelegd, waarbij voor audio gebruik is gemaakt van Riedel Rocknet. Overal zijn vaste en mobiele aansluitblokken beschikbaar met digitale en analoge audio-aansluitingen. Ook voor video zijn overal digitale verbindingen voor vaste beeldschermen, camera's en mobiel inzetbare monitoren.

Twee nieuwtjes

De rollenzolder ziet er uiteraard strak uit, alle staalkabels zijn weggewerkt onder profielen. Een traversesysteem is beschikbaar voor te plaatsen takels. Bij een

van mijn bezoeken wijst Huub Huikeshoven me op een nieuwtje: vlak onder de rollenzolder is onder H-profielen in de diepte tl-verlichting aangebracht. Deze hangt op meerdere punten aan een ketting. De trekken zijn op die manier goed zichtbaar vanaf het toneel. Voor vervanging van de lampen kunnen de kettingtjes worden losgemaakt op de rollenzolder. De armaturen rusten dan op de trekken en kunnen zo zakken. Een ander nieuwtje is te vinden op de zaalbruggen. De ophanging voor schijnwerpers is hier anders dan ik gewend ben. Niet één lange horizontale buis waar de schijnwerpers aan worden opgehangen, maar staande buizen tussen vloer en plafond met daaraan twee korte zijwaartse buizen voor de schijnwerpers. Zo geplaatst dat je er makkelijk bij kunt. Voorlans zijn op diverse hoogten staaldraden gespannen als doorvalbeveiliging. Henk is er enthousiast over, Huub laat weten dat



Houten wanden in de foyers met ingebouwde zuilverlichting. | ©TON VAN COOTEN | Het gebouw wordt 's avonds verlicht met leds. | ©TON DEN ENGELSMAN |

in een ander nieuw theater deze constructie ook al wordt toegepast.

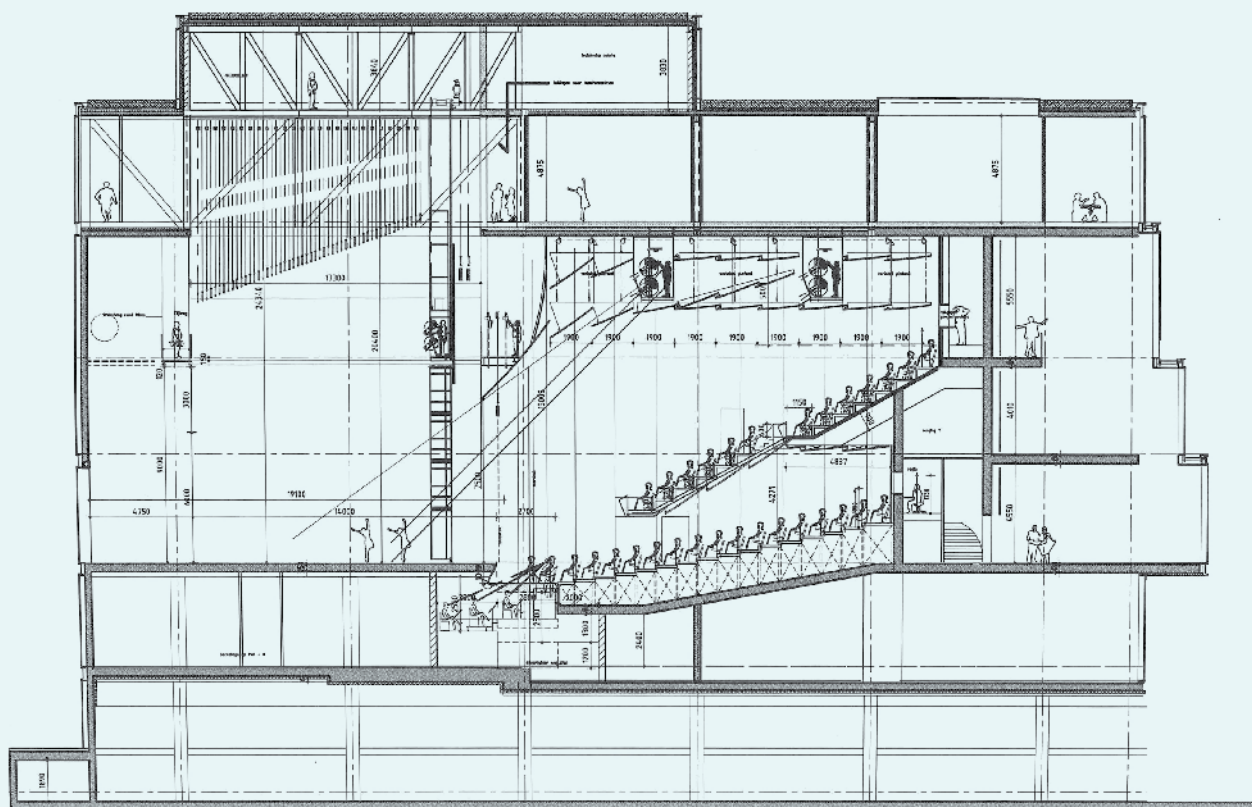
Ernstige vertraging

Het zou mij niet verbazen als het bouwteam, de directie en de medewerkers van de Kom al bij de start van het nieuwe seizoen aan vakantie toe zijn. Ze hebben de afgelopen maanden nogal wat te verstouwen gehad. Eerst liep de nieuwbouw een half jaar vertraging op. De geplande opening op 23 maart bleek niet haalbaar, ook oplevering op 1 mei lukte niet. Kort

daarna is toch gestart met verhuringen en inspelvoorstellingen van Tineke Schouten, de Ashton Brothers, Karin Bloemen en een reeks dansschooluitvoeringen. Er klonk volop enthousiasme voor het nieuwe gebouw! Daarna ging de bouw verder. Ter bescherming tegen al het stof werden alle schijnwerpers ingepakt en de afstopping opgeborgen. De officiële opening werd verschoven naar 14 september. 'Dan maar wat later, maar wel in een goed functionerend gebouw,' zegt Paul van Oort. Intussen

stond de programmering natuurlijk al vast. Sommige voorstellingen konden worden gespeeld in de oude Kom, andere werden verplaatst naar ingehuurde theaters waar het publiek met bussen naartoe werd gebracht, tot in Amsterdam. Het team leverde een geweldige inspanning om iedereen op tijd te informeren. Volgens directeur Roel Rasker waren de reacties van het publiek over het algemeen goed. 'Geweldig georganiseerd, die busreis.' Maar ook 'Kan ik mijn vervoerskosten nog declareren?' ▶

De studio's op de vierde verdieping liggen deels om de toneeltoren heen, met extra geluidsisolerende maatregelen. | TEKENING: ARCHITECTEN CIE |



Theatercomplex Nieuwegein

Opdrachtgever	Gemeente Nieuwegein
Bouwmanagement	BTBnet
Aannemer	Züblin
Bouwkundig advies	abt
Theateradviseur	Theateradvies BV
E&W adviseur	Valstar-Simonis
Akoestiek	Peutz
Veiligheid	Safety Technology Engineering
Trekkenwand	Trekwerk BV
Licht	Lightco - ETC matrix dimmers, ION lichtregel tafels Rolight - Selecon en ADB schijnwerpers
Geluid en video	Audio Electronics Mattijsen (Meyer Sound, Soundcraft digitale regel tafels)
Afstopping	Showtex
Hoogwerkers	Alplift
Stoelen en tribune	Jezet (grote zaal en kleine zaal)
Liften	Kone

Grote zaal

Stoelen	664
Bouwkundige opening	13 bij 7,5 m
Toneelopening	10 tot 13 m instelbaar
Speelvloer	13 m breed, 11 m diep
Toneeloppervlak totaal	32 m breed, 18 m diep
Toneel voor Koperen Kees	3 m
Bruggen	2 zaal, 1 proscenium, 2 zij, 1 achter
Trekken	52 trekken (18m), 2 zijtrekken per kant, 1 sluiertrek, 1 zaaltrek
Overige	Orkestbak met lift

Kleine zaal

Stoelen op tribune	215
Speelvlak	10 m breed, 8,5 m diep
Bruggen	boven de hele zaal op 7 m hoogte; bij speelvlak lage zijbruggen op 5 m hoogte
Trekken	10 trekken boven het speelvlak

Loading dock

Twee vrachtwagenliften en een goederenlift om op toneelniveau te komen

Als klap op de vuurpijl werd Nieuwegein eind juni ook nog getroffen door een grote stroomstoring, na een blikseminslag. 17.000 huishoudens en bedrijven zaten zonder stroom. Onbekend was hoe lang de storing zou duren. De Kom moest in dat weekend alle activiteiten annuleren en Henk Daanen mocht ervaren hoe het is om een nieuw gebouw stroomtechnisch op te starten. Voor hem en zijn team een goede proef. 'Dan kom je te weten waar alle knoppen in het gebouw voor zijn.'

Start

Medio augustus zijn de bouwvakkers en installateurs nog volop bezig. Voor directeur Roel Rasker is het een vreemde tijd. Hij heeft tien jaar meegewerkt aan dit project, maar nog vóór de definitieve oplevering draagt hij op 1 september de sleutel over aan de nieuwe directeur Ariane Kop, die met De Kom van 100 naar tenminste 160 voorstellingen zal groeien. Rasker gaat met pensioen. 'Je weet dat het eraan komt, zo'n bouwproces duurt nou eenmaal een tijdje,' zegt hij. 'We hebben nog steeds de neiging als we door het gebouw lopen om in te zoomen op alles wat in het bouwproces mis ging, alles waar we nog aan moeten werken. Maar we moeten nu vooral gaan kijken naar wat voor moois er staat, een gebouw waar velen in mogen werken en genieten!' Ik loop naar buiten en kijk nog eens om naar de glazen gevel. Nu zie ik het. De print in het glas symboliseert de gordijnen. Roel Rasker zei: 'Soms zou ik ze even open willen doen.' ◀



Henk Daanen op de zaalbrug met korte horizontale buizen voor de schijnwerpers. Linksonder de akoestische panelen. | ©THIJS GENNISSEN |



De regieplaatsen op de tribune zijn in-uitschuifbaar, achter glas of in de open ruimte. | ©TON DEN ENGELSMAN |