

Blikvanger en Black Box

Ziggo Dome in Amsterdam-Zuidoost is op 24 juni geopend met een concert van Marco Borsato. Van binnen is het een flexibel in te richten Black Box met plek voor 17.000 toeschouwers, van buiten één groot projectievlak voor videobeelden en teksten om concerten aan te kondigen. De reacties tot nu toe zijn positief, zowel over het geluid als de sfeer. | DOOR: JOS VAN DE HATERD |

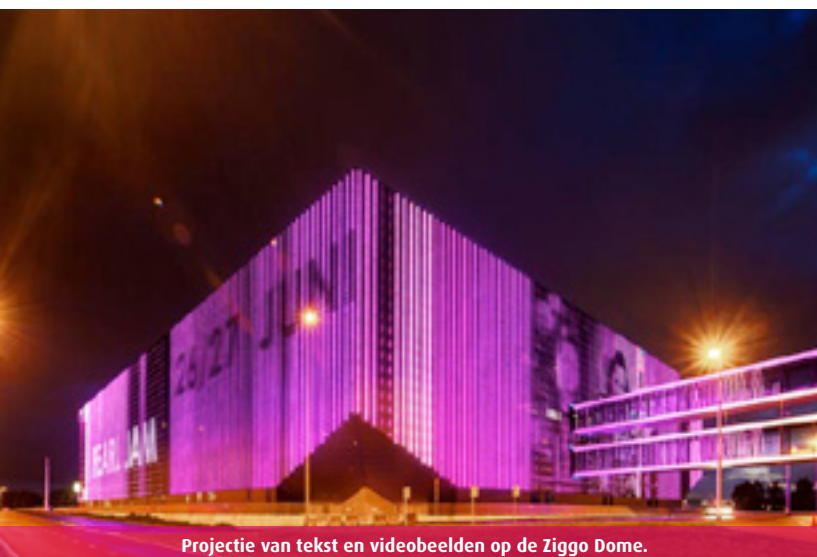
Het meest opvallend aan de Ziggo Dome zijn natuurlijk de enorme projecties van teksten en videobeelden op de gevels. Volgens opgave van aannemer Strukton (die het werk overnam nadat de oorspronkelijke aannemer Midreth in februari 2011 failliet ging), zijn in de gevel 120.000 ledarmaturen verwerkt. Van de rechthoekige doos die de Ziggo Dome feitelijk is (de afmeting van het gebouw is 90 bij 90 meter bij een hoogte van 30 meter) is zo een gigantische blikvanger gemaakt. De nieuwe concerthal is specifiek gebouwd om wereldtournees naar Amsterdam te halen van de grote artiesten die hun

tourschema afstemmen op concerthallen van deze omvang. Die opzet lijkt succes te hebben, want er staan al in de eerste maand concerten van Madonna, Pearl Jam, John Fogerty en Sting. In september wordt zelfs Lady Gaga verwacht. Het Nederlandse Bløf speelde al in de Ziggo Dome in aanbouw op 14 april van dit jaar, maar dat was een verrassingsconcert voor de bouwvakkers waarvan er sinds het slaan van de eerste paal op 16 april 2010 gemiddeld 150 per dag zijn bezig geweest. De echte opening was voor Marco Borsato, die op 24 juni zijn *Dichtbij Tour* afsloot in de Ziggo Dome en zeer onder de indruk

was. 'Dit is een plek waar ik jaarlijks zal staan,' zei Borsato.

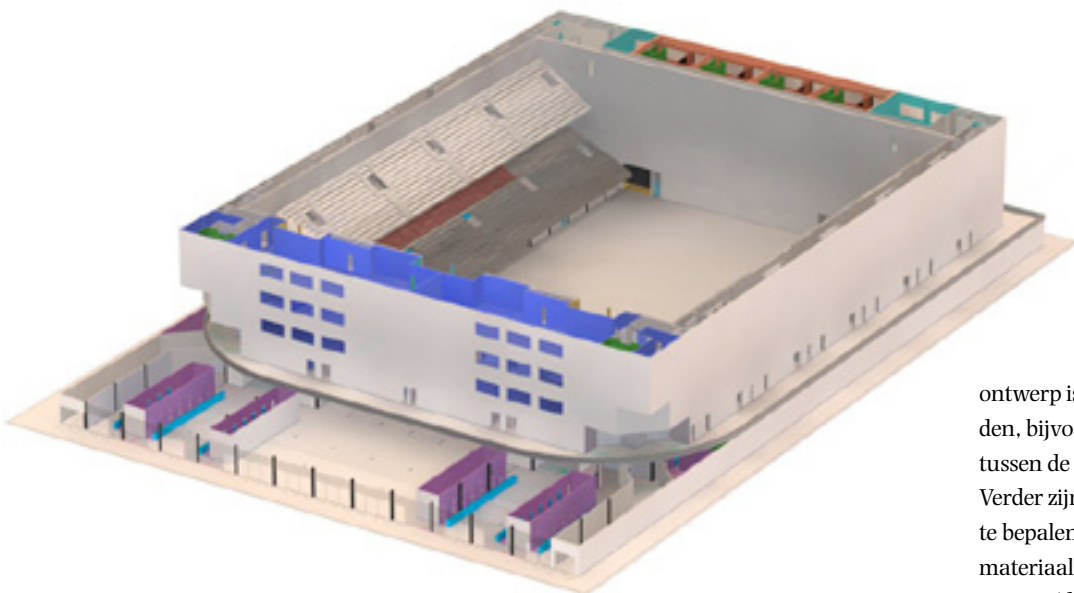
Gebouw met zes lagen

De Ziggo Dome is gebouwd rond de concerthal, die het karakter heeft van een Black Box: de kleurstelling is donker en de hal is vrij in te richten al naar gelang de productie. De dakconstructie is zodanig dat er in totaal honderd ton geluid, licht en decor in gehangen kan worden en het podium is verplaatsbaar. Om de zaal heen liggen de foyers, restaurants (fastfood, maar ook gezond), kleine clubs (waar DJ's na afloop van het concert draaien)



Projectie van tekst en videobeelden op de Ziggo Dome.





en een backstage area met kleedkamers, kantoren, *star rooms*, technische installaties en ruimtes voor catering en opslag. Het gebouw is onderverdeeld in zes lagen: een kelder, de begane grond en daarboven vier verdiepingen. Verdeeld over die vier verdiepingen zijn er twee ringen met tribunes die met trappen en liften bereikbaar zijn. Op de vlakke zaalvloer (3700 m², geen kabelgoten) kunnen ongeveer 7500 bezoekers staan, er is een aparte lounge voor 800 vips en de rest van het publiek zit op de tribunes die in een U-vorm om het podium heen geplaatst zijn. Ondanks de kolossale afmetingen ontstaat zo toch iets van omhulling en omarming. 'De uitdaging bij Ziggo Dome was vooral om een zaal met grote capaciteit te creëren die tegelijkertijd intimiteit biedt,' zegt Jan Benthem, architect-directeur bij Benthem Crouwel. 'De akoestiek is als zeer goed uit de testen gekomen en nu de zaal af is blijkt

ook ons ontwerp qua intimiteit te bieden wat we beoogd hadden.'

Akoestiek

Dat het goed klinkt wordt tot nu toe door iedereen bevestigd. Alle recensies zijn lovend. Akoesticus Rob Metkemeijer mocht zelfs in het NOS Journaal komen uitleggen wat er zo bijzonder is aan deze concerthal. Metkemeijer was eerder ook het akoestische brein achter de Heineken Music Hall (capaciteit maximaal 9.000) en heeft dit kunstje nu in optima forma herhaald. Naar eigen zeggen is hij er acht jaar mee bezig geweest. De essentie van zijn opgave was het beperken van de nagalmtijd, die voor versterkte muziek niet al te lang mag zijn. De geluidstechnicus wil de klankkleur en de balans zoveel mogelijk zelf vanachter de mengtafel kunnen bepalen, zonder dat het geluid verdrinkt in de nagalm en zonder storende reflecties. In het

ontwerp is daar al rekening mee gehouden, bijvoorbeeld door ruimte te creëren tussen de boven elkaar gelegen tribunes. Verder zijn er berekeningen uitgevoerd om te bepalen waar en hoeveel absorberend materiaal er moest komen. Het streven is om een 'droge' akoestiek te krijgen, maar het geluid moet ook weer niet doodslaan en moet voldoende body en definitie houden. De geluidsisolatie naar de omgeving is gerealiseerd door de buitengevel als een stulp om het gebouw heen te plaatsen, trillingsvrij van de constructie, zodat de geluidstrillingen niet worden doorgegeven.

Duurzame energie

De Ziggo Dome vermeldt trots dat ze 100 procent duurzame energie gebruiken. Dat doen ze door een combinatie van Warmte Koude Opslag en groene stroom van Nederlandse bodem. Ziggo Dome heeft een eigen warmte-koude opslaginstallatie (WKO) voor de energievoorziening - een techniek die de capaciteit benut van de bodem en het grondwater om warmte op te slaan en weer af te staan. Met toestemming van de gemeente (voor dit soort installaties zijn strikte vergunningen nodig) zijn op het achterterrein twee diepe bronnen geboord voor de WKO. Tijdens een concert wordt de zaal gekoeld, de warmte die hierbij vrij komt wordt in het grondwater opgeslagen en weer onttrokken wanneer in de winter de Ziggo Dome moet worden verwarmd. Hiermee wordt een aanzienlijke reductie bereikt in energieverbruik en CO₂-uitstoot. Voor de overige energie heeft Ziggo Dome gekozen voor groene stroom van Essent, opgewekt door het windmolenpark Westereems van RWE/Essent.

De Ziggo Dome verwacht ongeveer honderd producties per jaar te ontvangen. Behalve concerten mikt men op grote theatershows, musicals, televisieshows en sportevenementen. Voor februari 2013 staat het theaterspektakel Peter Pan World Arena Tour in de planning. ◀



Artist impression van de Ziggo Dome.